

Kennisagenda Rotterdam Children's Zone



1



Inventariseren

—
Waarom een kennisagenda
Rotterdam Children's Zone?

—
Eerste aanzet agendavorming

2



Prioriteren

—
Van longlist naar shortlist

—
Aandachtspunten

3



Uitwerken

—
Verkenning mogelijke
werkwijze

—
De volgende stap

—
Communicatie

1



Inventariseren

Waarom een kennisagenda Rotterdam Children's Zone?

In april 2019 is in Rotterdam-Zuid het Meesterlab ontstaan, een netwerk van schoolleiders verbonden aan verschillende besturen met scholen in dezelfde wijken, de zeven aangewezen focuswijken van de Children's Zone (CZ)¹. Deze wijken kenmerken zich door forse cumulatie van problematiek, die ook voor het onderwijs uitdagingen met zich meebrengt. De schoolleiders uit het netwerk gaan over de randen van hun eigen bestuur het gesprek met elkaar aan over de specifieke vraagstukken die de context van de omgeving van hun school met zich meebrengt voor het bieden van goed onderwijs en vervolgens over wat er nodig is om dat goede onderwijs vorm te geven. De onderliggende vraag is daarbij steeds:

De behoefte groeide om de werkwijze van samenwerken, onderzoeken en uitproberen te verbreden en te verdiepen. Het belang wordt gezien om samen te werken met onderzoekers en lerarenopleiders; om gezamenlijk focus aan te brengen in het bepalen van onderzoeksthema's en -vragen en vervolgens in de uitwerking hiervan met elkaar op te trekken. De verbinding van de onderwijspraktijk aan onderzoek en opleiden biedt kansen de kennisinfrastructuur te versterken en daarmee voor beter onderwijs. Vanwege de werkwijze binnen het Meesterlab en de beoogde samenwerking met kennis- en opleidingsinstituten ligt de beproefde werkwijze van een kennisagenda voor de hand².

Wat hebben leerlingen in een gebied waar de cumulatie van problematiek zo groot is als in Rotterdam-Zuid op school nodig om zich cognitief, sociaal-emotioneel en qua brede vorming optimaal te kunnen ontwikkelen en de inzet van welke interventies zijn het meest effectief om die optimale ontwikkeling te bereiken?



¹. Sinds 2011 wordt binnen het Nationaal Programma Rotterdam-Zuid (NPRZ) het rijk, de gemeente Rotterdam, schoolbesturen, corporaties, zorginstellingen, politie, het OM en het bedrijfsleven gezamenlijk gewerkt aan een gezonde toekomst voor Rotterdam-Zuid. Binnen zeven aangewezen focuswijken, de Children's Zone (CZ), wordt door schoolleiders, leerkrachten, ouders en samenwerkingspartners ingezet op het zo goed mogelijk voorbereiden van kinderen op het leveren van een waardevolle bijdrage aan de maatschappij en een succesvolle toekomst.

². Bij een kennisagenda gaat het om een dialoog tussen onderwijs en onderzoek om te verkennen wat de belangrijkste vraagstukken voor het onderwijs zijn, waar nieuwe kennis van belang is en hoe bestaande kennis beter ontsloten en gedeeld kan worden.

Eerste aanzet agendavorming

Begin 2021 zijn in onderling overleg deelonderwerpen benoemd (longlist) die een aanzet kunnen zijn voor de uiteindelijke agendavorming. Hoewel de deelonderwerpen afzonderlijk worden beschreven, wordt de samenhang ervan benadrukt:

Inzet interventies

Welke bewezen effectieve interventies uit de rijkdom van wetenschappelijk onderzoek sorteren het meeste effect als ze ingezet worden op scholen met een grote groep leerlingen met risico op leerachterstand en tegelijk zo verschillend in achtergrond en behoefte? Wat zijn in deze situatie werkzame mechanismen? Op welke manier kunnen interventies en mechanismen worden toegepast zodat ze passen in de specifieke context van Rotterdam-Zuid? Op welke manier

hangt dit samen met de fase van schoolontwikkeling van de afzonderlijke scholen? Aan welke randvoorwaarden moet voldaan worden willen interventies effect hebben?

Brede vorming

Welk onderwijs heeft onze doelgroep nodig om later als burger een waardevolle bijdrage te kunnen leveren aan de samenleving? Hierbij gaat het zowel om kennis van de vakgebieden taal en rekenen als de brede ontwikkeling van leerlingen. Hoe brengen we ze de benodigde kennis en vaardigheden bij? Wanneer zijn we daarover tevreden?

Taal

Hoe keren we de problematiek van de taalachterstand? Kunnen we de meertalige achtergronden van leerlingen benutten? Hoe kunnen we de intergenerationele overdracht van ouder op kind zo richten, dat de samenwerking tussen school en ouders een bevorderende factor wordt voor de taalontwikkeling van kinderen in plaats van wat nu vaak ervaren wordt als een belemmering? Wat betekent dat voor de manier waarop het taalonderwijs wordt vormgegeven?

Ontsluiten onderzoeksgegevens

Er wordt veel onderwijsonderzoek gedaan. Indien de kennisagenda wordt uitgewerkt komt daar voor Zuid veel specifieke kennis bij. Maar vinden die onderzoeksgegevens hun weg naar het handelen in de klas? Wat is ervoor nodig om onderzoeksgegevens optimaal te ontsluiten? Hoe kan de onderzoekende houding van leerkrachten op de scholen in Zuid worden gestimuleerd?



2



Prioriteren

Van longlist naar shortlist

De door het Meesterlab geformuleerde aanzet tot agendavorming is begin april 2021 het uitgangspunt geweest van de eerste gesprekken tussen schoolleiders en bestuurders, onderzoekers van de Erasmus Universiteit en de Hogeschool Rotterdam en lerarenopleiders van Thomas More Hogeschool, Hogeschool Rotterdam en Hogeschool Inholland. Gezamenlijk zijn de thema's van de longlist verkend en is uitgedacht hoe in de veelheid van thema's en vragen focus kon worden aangebracht. Een focus die aan de ene kant aansluiting vindt bij vragen die op CZ-scholen leven en aan de andere kant bij reeds bestaande kennis en bij de mogelijkheden van onderzoekers en opleiders. Na meerdere sessies in verschillende samenstellingen – ook de directeuren van de andere CZ-scholen en meerdere onderzoekers en opleiders werden geraadpleegd – is consensus bereikt: TAAL wordt het leidende thema voor de kennisagenda Rotterdam Children's Zone. De veelheid aan vragen die door alle betrokkenen onder dit thema is opgeworpen, is geclusterd en teruggebracht tot de volgende vier vraagstukken:

- Hoe verloopt de taalontwikkeling van basisschoolleerlingen?
- Hoe zet je de meertaligheid van nieuwkomers en leerlingen met een andere thuistaal dan het Nederlands in de klas in?
- Hoe ga je om met de taalarme thuisomgeving?
- Hoe kan het taalonderwijs integraal worden aangeboden?



Aandachtspunten

De clustering van de veelheid aan onderzoeks- en kennisvragen tot bovenstaande vier vraagstukken brengt met zich mee dat bepaalde nuances en aandachtspunten niet expliciet herkenbaar zijn. Het meenemen van onderstaande aandachtspunten in de verdere uitwerking en uiteindelijke uitvoer van de kennisagenda is door met name de onderzoekers nadrukkelijk benoemd:

Meenemen context van Zuid

Naar taalontwikkeling is al veel onderzoek gedaan. Een kennisagenda werkt vanuit het idee dat bestaande kennis beter ontsloten en gedeeld kan worden. Binnen de specifieke context op Zuid is de vraag bij het toepassen van

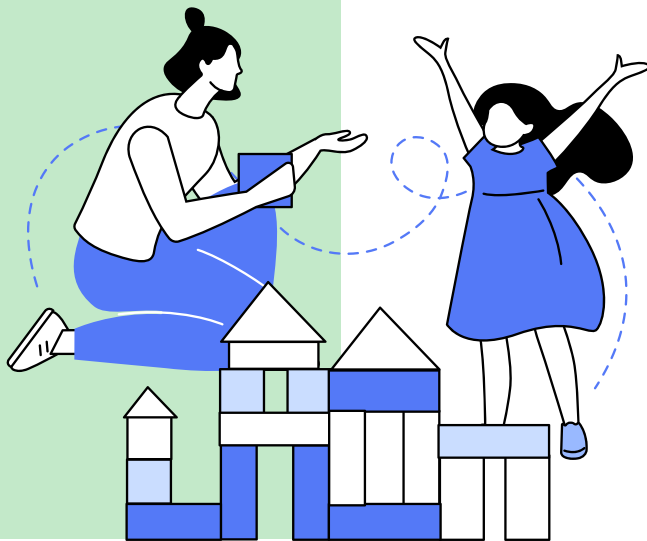
op onderzoek gebaseerd bewezen effectieve interventies wel: werkt dat ook zo op scholen in een gebied waar aan de ene kant de cumulatie van problematiek zo groot is en aan de andere kant sprake is van verschillen in problematiek bij leerlingen?

Aandacht voor het jonge kind

Specifieke aandacht wordt gevraagd voor het jonge kind, gezien het belang van deze periode in de taalverwerving. Het is van belang mee te nemen hoe jonge kinderen leren en taal ontwikkelen. Voor hen is taal niet een afzonderlijk vakgebied.

Taalontwikkeling school – thuis

De basis van de taalontwikkeling wordt thuis gelegd, al voordat kinderen naar school gaan. Ook gedurende de eerste jaren op school blijft de taalomgeving thuis van doorslaggevende betekenis. Verbinding tussen school en de taalomgeving thuis kan de taalontwikkeling van kinderen stimuleren. Bij de uitwerking van de onderzoeksvragen is het daarom van belang zowel de domeinen thuis en school als de verbinding daartussen mee te nemen.





Uitwerken

Verkenning mogelijke werkwijze

Schoolleiders, bestuurders, onderzoekers en lerarenopleiders hebben met elkaar verkend wat een mogelijke werkwijze zou zijn om de kennisagenda in de praktijk tot uitvoer te brengen. Betrokkenheid was in dit gesprek een centraal begrip. Er moet gestart worden vanuit de betrokkenheid van leerkrachten, schoolleiders en scholen op bepaalde vraagstukken. Daarnaast moet dat wat er al is benut worden. Daarbij gaat het om al uitgevoerd en lopend onderzoek, maar bijvoorbeeld ook over het gebruikmaken van bestaande structuren zoals opleiden in de school.

De praktische uitwerking van de kennisagenda zou de volgende lijn kunnen aannemen:

Startfase

1. Schoolspecifieke praktijkvraagstukken ophalen en clusteren
2. Groeperen scholen en onderzoekers/lerarenopleiders in bijv. kenniskringen/werkplaatsen/onderzoeksgroepen

Onderzoek- en ontwerpfasen

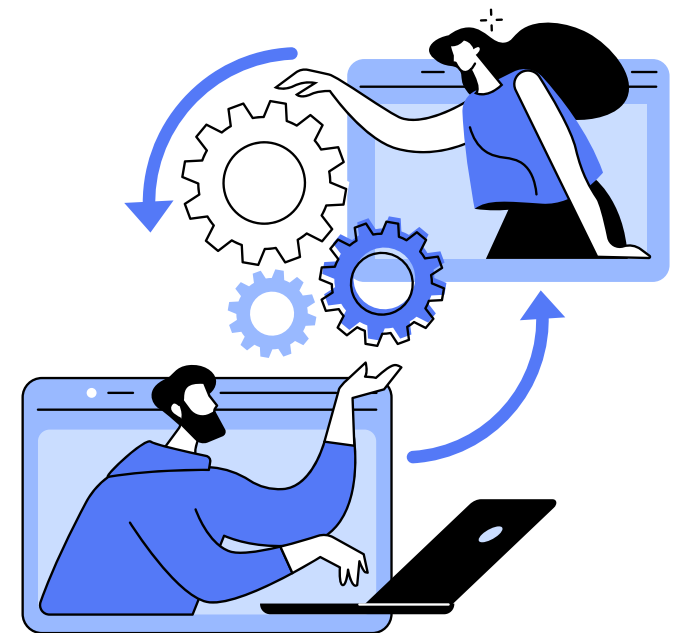
1. Analyseren van de huidige situatie: wat weten mensen en hoe is het handelen?
2. Vaststellen van de gewenste situatie (roadmap): welke behoeften zijn er? Hoe kan handelen versterkt worden?
3. Welke kennis is er en kan ontsloten worden? Welke nieuwe kennis is nodig?
4. In co-creatie ontwerpen, testen en bijstellen van passende interventies

Implementatie- en borgingsfase

1. Hoe implementeer je de (nieuwe) kennis in de scholen (professionalisering, co-creatie scholen/onderzoekers/lerarenopleiders)? Hoe leidt nieuwe kennis tot nieuw handelen en wat is daarvoor nodig, ook in de randvoorwaarden?
2. Hoe monitor en evalueer je de uitvoering?
3. Wat werkt? Vaststellen van de succesindicatoren en disseminatie zodat kennis en expertise ten goede komt aan alle kinderen binnen de CZ

De volgende stap

De kaders voor de kennisagenda Rotterdam Children's Zone zijn door middel van co-creatie tot stand gekomen en vastgesteld. Alle betrokkenen bij de totstandkoming hebben hun commitment uitgesproken om aan de vastgestelde kennisagenda concrete activiteiten te verbinden.



Betrokken partners



Bij de totstandkoming van kennisagenda Rotterdam Children's Zone waren betrokken:

Onderwijs

Amal Arabou, directeur Risala (SIPOR)
Diane Middelkoop, bestuurder PCBO
Firdevs Durgut, directeur De Kameleon (BOOR)
Ingrid de Baat, directeur Bogermanschool (PCBO)
Jacqueline Blaak, adviseur onderwijs en ontwikkeling (PCBO)
Lilian Pol, directeur Elout van Soeterwoude (PCBO)
Mariëlle Rijmsus, adviseur onderwijskwaliteit en projectmanager onderzoek (BOOR)
Mariette Vink, directeur Heldringschool (PCBO)
Marja van Driel, directeur De Nieuwe Haven (PCBO)
Martijn Redegeld, beleidsmedewerker onderwijs (RVKO)
Renata Voss, bestuurder BOOR
Rieneke Heerink, adviseur onderwijs en kwaliteit (PCBO)
Sandra de Vette, directeur Willem van Oranje en Savornin Lohman (PCBO)
Tineke Visser, directeur Globetrotter Sterrenschoon (RVKO)

Onderzoekers

Amos van Gelderen, lector taalvererving en taalontwikkeling (Hogeschool Rotterdam)
Brian Godor, universitair docent onderwijswetenschappen (Erasmus Universiteit)
Jacqueline Schenk, universitair hoofddocent pedagogische wetenschappen (Erasmus Universiteit)
Martine van der Pluijm, onderzoeker, docent en postdoc maatwerk en thuis in taal (Hogeschool Rotterdam)
Nicole Lucassen, universitair docent pedagogische wetenschappen (Erasmus Universiteit)
Roel van Steensel, universitair hoofddocent (Erasmus Universiteit), hoogleraar leesgedrag (Vrije Universiteit)
Sabine Severiens, hoogleraar onderwijswetenschappen (Erasmus Universiteit)

Opleiders

Anita Derks, directeur landelijk expertisecentrum jonge kind, opleidingsmanger Pabo (Hogeschool Rotterdam)
Elsbeth Velthuisen, opleidingsmanger Pabo Inholland (Hogeschool Inholland)
Guusje Riemens, projectleider opleiden in de school (Thomas More Hogeschool)
Nyree Schipper, directeur Thomas More Academy (Thomas More Hogeschool)

Procesbegeleiding

Annette Thijs (PO-raad)
Erna Hooghiemsta (PO-raad)