

opleidingsschool  
DELFLANDEN WESTLAND



**Programmaboekje ODW**

**HBO niveau 1**

**Cursusjaar 2023-2024**

## Inhoudsopgave

<b>Welkom bij Opleidingsschool Delflanden-Westland</b>	<b>3</b>
<b>Wie werken er samen binnen ODW?</b>	<b>4</b>
<b>Kernwaarden en visie ODW</b>	<b>10</b>
<b>Informatie werkpleklers N1</b>	<b>12</b>
Voor wie is dit programmaboekje bedoeld?	12
Wie kom ik tegen binnen ODW?	12
Uit welke onderdelen bestaat het ODW-opleidingsprogramma N1?	12
Jouw opleidingstraject binnen ODW	12
<b>Praktische zaken</b>	<b>13</b>
Gedragsregels	13
Beroepsgedrag binnen ODW	13
Wat betekent dat in de praktijk?	14
<b>Opleidingsprogramma N1 2023-2024</b>	<b>15</b>
<b>Opdrachten niveau 1</b>	<b>16</b>
<b>Keuzebord</b>	<b>17</b>
<b>Uitwerking opdrachten</b>	<b>18</b>
<b>Uitwerking optionele opdrachten</b>	<b>18</b>
<b>Bijlage 1 - Kijkwijzer voor observatieopdrachten niveau 1</b>	<b>20</b>
<b>Bijlage 2 – Kernkwadranten</b>	<b>22</b>

## Welkom bij Opleidingsschool Delflanden-Westland

Beste docent in opleiding,

Van harte welkom bij de Opleidingsschool Delflanden-Westland. Het ODW is een samenwerkingsverband tussen de VO-scholen van het CLD, Stanislas, Praktijkcollege Zoetermeer, Picasso Lyceum, Motion en ISW en de lerarenopleidingen van Hogeschool Rotterdam (IvL), Universiteit Leiden (ICLON) en TU Delft (SEC). Gezamenlijk delen deze partners dezelfde kernwaarden en visie om zo toekomstige leraren én professionals te willen opleiden en te blijven ontwikkelen. Bij ons word je dus voor een belangrijk deel opgeleid op de werkvloer (jouw leerwerkplek). Bij de instituten (de lerarenopleidingen) ligt de nadruk op de theorie, bij de opleidingsschool ligt de nadruk op de praktijk en het verbinden van de theorie met de praktijk.

Het programmaboekje ODW is een toevoeging op de algemene studiehandleiding werkplekklaren die je van jouw opleiding hebt gekregen. De doelen, de opdrachten en de beoordeling zijn hetzelfde voor alle studenten, alleen de weg daarnaartoe is verschillend per opleidingsschool. Dit staat in het programmaboekje beschreven. Je begrijpt dit boekje het best als je de algemene studiehandleiding van jouw lerarenopleiding hebt gelezen.

In dit programmaboekje informeren wij je over de begeleiding, welke activiteiten in het verschiet liggen en wat er van jou verwacht wordt. Tot slot is er per schoollocatie vaak nog een document met detailinformatie over de school en de begeleiding. Vraag ernaar bij jouw schoolopleider.

We wensen je een mooie en leerzame tijd, plezier en succes toe op de Opleidingsschool Delflanden-Westland!

Het team van ODW

## Wie werken er samen binnen ODW?

De VO-scholen

Christelijk Lyceum Delft (CLD) en SC Delfland

<p><b>CLD Molenhuispad</b></p> 	<p><b>Locatie</b> Molenhuispad 1 2614 GE Delft Tel: 015 2684330</p> <p><b>Schoolopleider N1-HR</b> Marijke Eijken / <a href="mailto:m.eijken@chrlyceumdelft.nl">m.eijken@chrlyceumdelft.nl</a></p>
<p><b>CLD Hof van Delft</b></p> 	<p><b>Locatie</b> Obrechtstraat 48 2625 XN Delft Tel: 015 2684370</p> <p><b>Schoolopleider N1-HR</b> Marijke Eijken / <a href="mailto:m.eijken@chrlyceumdelft.nl">m.eijken@chrlyceumdelft.nl</a></p>
<p><b>SC Delfland</b></p> 	<p><b>Locatie</b> Van Bleyswijkstraat 72 2613 RT Delft Tel: 015 2000014</p> <p><b>Schoolopleider N1-HR</b> Marijke Eijken / <a href="mailto:m.eijken@chrlyceumdelft.nl">m.eijken@chrlyceumdelft.nl</a></p>

Schoolcoördinator CLD – Josje Schokkenbroek / [j.schokkenbroek@chrlyceumdelft.nl](mailto:j.schokkenbroek@chrlyceumdelft.nl)



LUCAS VO DELFLANDEN

 <p><b>Stanislas</b> college Westplantsoen</p>	<p><b>Locatie</b> Westplantsoen 71 2613 GK Delft Tel: 015 7506050</p> <p><b>Schoolopleider</b> Dick Hart / <a href="mailto:HARD@stanislascollege.nl">HARD@stanislascollege.nl</a>.</p>
 <p><b>Stanislas</b> vmbo mavo Delft</p>	<p><b>Locatie</b> Krakeelpolderweg 1 2613 NV Delft Tel: 015 7506020</p> <p><b>Schoolopleider</b> Saskia Vrolijk / <a href="mailto:VROS@stanislascollege.nl">VROS@stanislascollege.nl</a></p>
 <p><b>Stanislas</b> Dalton Delft</p>	<p><b>Locatie</b> Reinier de Graafpad 1 2625 DT Delft Tel: 015 7506040</p> <p><b>Schoolopleider</b> Michel Stolk / <a href="mailto:STKM@stanislascollege.nl">STKM@stanislascollege.nl</a></p>
 <p><b>Stanislas</b> Pijnacker</p>	<p><b>Locatie</b> Sportlaan 3a 2641 AZ Pijnacker Tel: 015 750 6030</p> <p><b>Schoolopleider</b> Ellen Maas / <a href="mailto:MAAE@stanislascollege.nl">MAAE@stanislascollege.nl</a> Janpieter Boekestijn / <a href="mailto:BOJA@stanislascollege.nl">BOJA@stanislascollege.nl</a></p>

 <p><b>Stanislas</b> Beweeg-vmbo/mavo</p>	<p><b>Locatie</b> P.C. Boutenslaan 203 2283 EZ Rijswijk Tel: 070 319 70 10</p> <p><b>Schoolopleider</b> Glenn Gobind / <a href="mailto:GOBG@stanislascollege.nl">GOBG@stanislascollege.nl</a></p>
 <p><b>Stanislas</b> Praktijkonderwijs</p>	<p><b>Locatie</b> P.C. Boutenslaan 201 2283 EZ Rijswijk Tel: (070) 394 05 65</p> <p><b>Schoolopleider</b> Anda van Bohemen / <a href="mailto:BONA@stanislascollege.nl">BONA@stanislascollege.nl</a></p>
 <p><b>MOTION</b> BEWEEG COLLEGE</p>	<p><b>Locatie</b> Van Doornenplantsoen 1 2722 ZA Zoetermeer Tel: 079-3310300</p> <p><b>Schoolopleider</b> Nicolette Leijerweert / <a href="mailto:n.leijerweert@motionbeweegcollege.nl">n.leijerweert@motionbeweegcollege.nl</a></p>
 <p><b>PICASSO</b> En wie ben jij?</p>	<p><b>Locatie</b> Paletsingel 38 2718 NT Zoetermeer Tel: 079-3471700</p> <p><b>Schoolopleider</b> Annelies Bokestijn / <a href="mailto:a.bokestijn@picasso-lyceum.nl">a.bokestijn@picasso-lyceum.nl</a></p>
 <p><b>Praktijkcollege</b> Zoetermeer</p>	<p><b>Locatie</b> Dr. J.W. Paltelaan 1 2712 RN Zoetermeer Tel: 079-3512512</p> <p><b>Schoolopleider</b> Nicole Aarnoudse / <a href="mailto:n.aarnoudse@praktijkcollegezoetermeer.nl">n.aarnoudse@praktijkcollegezoetermeer.nl</a></p>




	<p><b>Locatie</b>  Colijnlaan 2  2613 VZ Delft  Tel: 015-8200208</p> <p><b>Schoolopleider</b>  Becky van Paassen / <a href="mailto:b.vanpaassen@internationalschooldelft.org">b.vanpaassen@internationalschooldelft.org</a></p>
---	---

**Schoolcoördinator Lucas VO Delflanden – Jantina de Vries / [vrij@lvodelflanden.nl](mailto:vrij@lvodelflanden.nl)**



**Interconfessionele Scholengroep Westland (ISW)**

	<p><b>Locatie</b>  Professor Holwerdalaan 54-56  2672 LD Naaldwijk  Tel: 0174-628961</p> <p><b>Schoolopleider</b>  Kevin van Dorssen / <a href="mailto:DON@isw.info">DON@isw.info</a></p>
	<p><b>Locatie</b>  Irenestraat 35  2685 CA Poeldijk  Tel: 0174-248205</p> <p><b>Schoolopleider</b>  Cor 't Hart / <a href="mailto:THT@isw.info">THT@isw.info</a></p>
	<p><b>Locatie</b>  Gasthuislaan 145  2694 BE 's-Gravenzande  Tel: 0174-445588</p> <p><b>Schoolopleider</b>  Perry Vrolijk / <a href="mailto:VRK@isw.info">VRK@isw.info</a></p>

	<p><b>Locatie</b> Sweelincklaan 1 2692 BA 's-Gravenzande Tel: 0174-414400</p> <p><b>Schoolopleider</b> Nina Casson / <a href="mailto:csn@isw.info">csn@isw.info</a></p>
	<p><b>Locatie</b> Hoge Woerd 2 2671 DG Naaldwijk Tel: 0174-620943</p> <p><b>Schoolopleider</b> n.n.t.b.</p>
	<p><b>Locatie</b> Lage Woerd 2 2671 DG Naaldwijk Tel: 0174-615310</p> <p><b>Schoolopleider</b> n.n.t.b.</p>



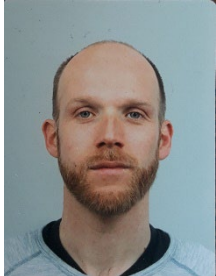
Schoolcoördinator ISW – Cindy Koene / [KNC@isw.info](mailto:KNC@isw.info)



Zij wordt tot half februari vervangen door Judith Janssen / [jsj@isw.info](mailto:jsj@isw.info)



## De instituten

	<p><b>Hogeschool Rotterdam / IvL</b> Museumpark 40 3015 CX Rotterdam Tel: 0174-628961</p> <p><b>Regiocoördinator</b> Esther van der Helm / <a href="mailto:e.van.der.helm@hr.nl">e.van.der.helm@hr.nl</a></p> <p><b>Instituutsopleider N1</b> Sjoerd Bergstra / <a href="mailto:s.bergstra@hr.nl">s.bergstra@hr.nl</a> <i>Beschikbaar op maandag</i></p>	 
---	--	--

## Kernwaarden en visie ODW

### Vakmanschap

Vanuit kernwaarde *vakmanschap* zien we het docentschap als een ambacht; een rol waarin je je ontwikkelt als didacticus, als pedagoog en op sociaal-emotioneel gebied. Je bent als (aankomend) docent eigenaar van die ontwikkeling en wordt daarin deskundig begeleid. In dit ontwikkelingsproces is veiligheid essentieel. Je mag dingen uitproberen en je mag fouten maken. Je ontwikkelt een breed repertoire waarmee je kunt herkennen wat een leerling nodig heeft. In de leeromgeving stimuleren we de ontwikkeling van dit vakmanschap door te werken met intervisie, proeftuinen en coaching.

### Professionele nieuwsgierigheid

De kernwaarde *professionele nieuwsgierigheid* vertaalt zich in het openstaan voor vernieuwing en structureel een lerende en onderzoekende houding aannemen. Je blijft vragen stellen aan jezelf en aan de ander; je wil van en met elkaar blijven leren, op alle facetten die het docentschap rijk is.

In de leeromgeving van ODW stimuleren we professionele nieuwsgierigheid door te werken met de scholencarrousel en de transferdagen. Ook bieden we het thema digitale geletterdheid aan, met daarin accenten op digitale vaardigheden en onderzoek. Diverse scholen van ODW zijn al aan de slag met gepersonaliseerd leren en digitale didactische vaardigheden. We benutten bij dit thema de mogelijkheden die de lerarenopleidingen bieden.

### Bevlogenheid

Vanuit de kernwaarde *bevlogenheid* zien we een (aankomend) docent die er helemaal voor gaat. Als (aankomend) docent verbind je je aan de leerling en aan je team. In je werk zoek je naar zingeving van waaruit je je wil ontwikkelen en van waaruit je zorg draagt voor de ontwikkeling van de ander. In de leeromgeving van ODW stimuleren we bevlogenheid met het aanbieden van intervisie, gezamenlijk leren en vitaliteitstraining.

## Wat is de visie van ODW op het Samen Opleiden van leraren?

Met elkaar geven we vorm aan Samen Opleiden waarin professionals van scholen en opleidingen toekomstige leraren leren om relevante vragen te stellen, elkaar uitdagen om dat te blijven doen en zich te ontwikkelen in het vak, als leraar, als persoon (vrij naar Gert Biesta).

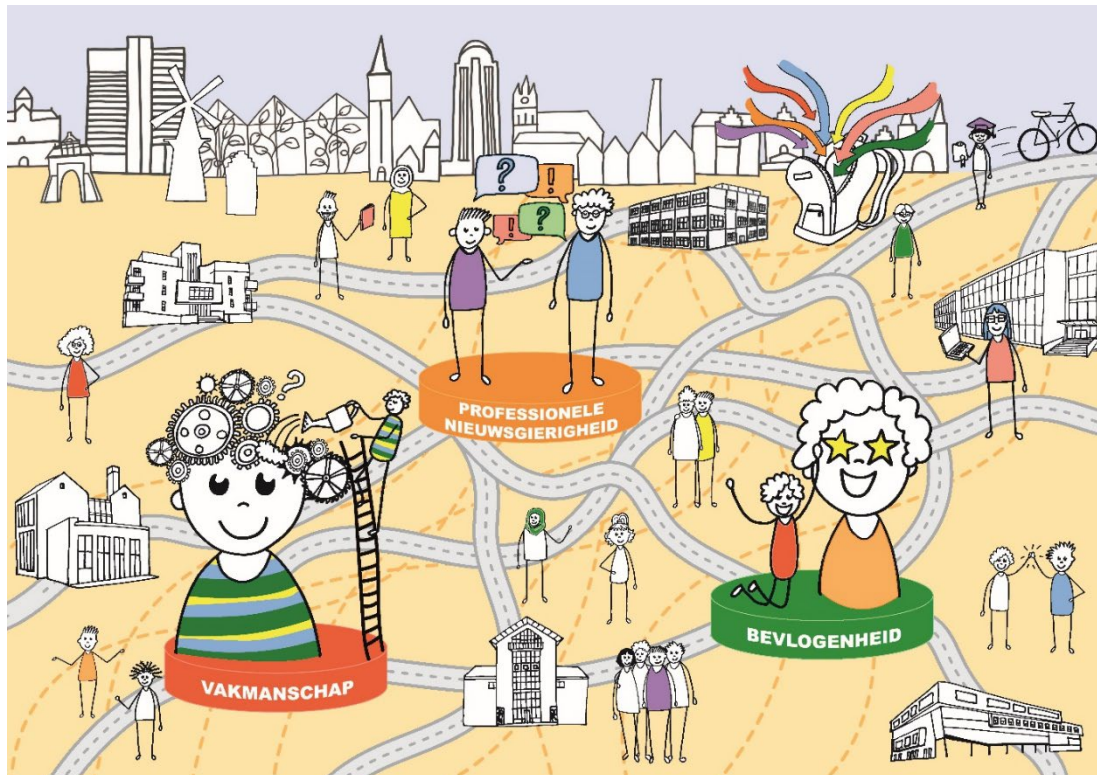
Omdat het gaat om individuele ontwikkeling kunnen leervragen persoonsgebonden zijn; daarom hecht ODW aan maatwerk en een gepersonaliseerde werkwijze.

Daarbij hanteren we *practice what you preach* als uitgangspunt: de opleiders en begeleiders van ODW tonen zelf ook bevlogen professionele nieuwsgierigheid. Van en met elkaar (blijven) leren in een doorlopende lijn van ontwikkeling.

Bevlogen professionele nieuwsgierigheid is een attitude (open, betrokken en een onderzoekende houding) en een voorwaarde voor groei (je willen blijven ontwikkelen, blijven openstaan, betrokken

te blijven). Voor ODW leidt de combinatie van die open houding en de wens je te blijven ontwikkelen tot gedegen vakmanschap. De kernwaarden hangen daarmee logisch samen.

ODW wil inspirerend en betrouwbaar zijn voor toekomstige leraren. Collega's van ODW laten zien dat ze respectvol en zorgzaam met elkaar en met studenten omgaan en vragen ook van studenten dat ze respectvol en zorgzaam omgaan met elkaar en hun leerlingen.



## Informatie werkplekieren N1

### Voor wie is dit programmaboekje bedoeld?

Dit programmaboekje is bedoeld voor hbo-niveau 1 studenten die binnen Opleidingschool Delflanden-Westland (ODW) hun opleidingstraject volgen en voor hun opleiders en begeleiders. Binnen ODW werken drie vo-scholengroepen en drie lerarenopleidingen nauw samen om studenten op te leiden tot startbekwame docenten in het voortgezet onderwijs.

### Wie kom ik tegen binnen ODW?

#### *Binnen de vo-scholen:*

- Schoolcoördinator: coördinatie Samen Opleiden / ODW binnen de school.
- Schoolopleider: algemeen begeleider studenten en bruggenhoofd tussen school en lerarenopleiding(en).
- Werkplekbegeleider: begeleiding van de student bij het werkplekieren in de dagelijkse praktijk.

#### *Binnen de lerarenopleidingen:*

- Instituutcoördinator/regiocoördinator: coördinatie Samen Opleiden / ODW binnen het instituut, verbinding scholen-instituten.
- Instituutopleider: algemeen begeleider studenten en primair aanspreekpunt voor schoolopleiders.

### Uit welke onderdelen bestaat het ODW-opleidingsprogramma N1?

Het tweede gedeelte van het collegejaar word je voor een belangrijk deel in de praktijk opgeleid, ten minste één dag van de week, via het opleidingsprogramma van ODW.

Het opleidingsprogramma bestaat uit de volgende onderdelen:

- Werkplekieren op school
- Twee transferdagen én een startbijeenkomst
  - Startbijeenkomst: maandag 5 februari op Stanislascollege Westplantsoen
  - Eerste transferdag: maandag 25 maart op CLD Hof van Delft
  - Tweede transferdag: maandag 27 mei op ISW Irenestraat in Poeldijk

### Jouw opleidingstraject binnen ODW

Alle studenten krijgen de kans om binnen ODW hun gehele opleidingstraject te doorlopen. Hbo-studenten wisselen jaarlijks van school en krijgen in mei/juni een nieuwe stageplaats aangeboden, waarbij zij eventueel vooraf hun voorkeur voor een school kunnen aangeven.

## Praktische zaken

### VOG

Voor je aan je stage kunt beginnen, heb je een Verklaring Omtrent Gedrag (VOG) nodig. Vraag aan de schoolcoördinator van jouw school hoe dit in zijn werk gaat op jouw stageschool.

<https://www.rijksoverheid.nl/onderwerpen/arbeidsovereenkomst-en-cao/vraag-en-antwoord/vog-aanvragen>

### Gedragsregels

Je gaat nu stage lopen in een professionele organisatie. Er wordt op jou gerekend. Iedereen kan wel eens een keer ziek zijn, laat dit dan op tijd weten aan de IO en SO van de school (zie contactgegevens). Geef tevens aan je groepsgenoten door als je afwezig bent. Maak afspraken met de IO over het inhalen van opdrachten of eventueel het maken van een vervangende opdracht.

Wij verwachten dat je representatief gekleed bent en verzorgd overkomt. Bejegen leerlingen en personeel van de school met respect. Zorg dat je op tijd aanwezig bent en dat je weet bij wie je moet melden.

### Beroepsgedrag binnen ODW

Als opleidende scholen binnen ODW hechten wij waarde aan het organiseren van een veilige leeromgeving voor onze docenten in opleiding. Wij zijn ontwikkelingsgericht en willen jou als docent in opleiding zorgvuldig opleiden volgens de bekwaamheidseisen van de leraar voor het voortgezet onderwijs:

- Vakinhoudelijk bekwaam
- Vakdidactisch bekwaam
- Pedagogisch bekwaam

Tevens verwachten wij dat je als docent in opleiding hetzelfde doel voor ogen hebt voor onze leerlingen. Een veilige leeromgeving creëren door jezelf op bovenstaande bekwaamheidseisen te willen ontwikkelen. Het beroep van leraar is complex en stelt hoge eisen aan het professionele niveau van jouw beroepskennis -en kunde. Als docent maak je afwegingen en keuzes, zowel in de dagelijkse uitvoering als in de bijstelling en verbetering van onderwijs. In ons onderwijs is professioneel werken teamwerk. Om het beroep van leraar goed te kunnen uitoefenen moet je als leraar kunnen organiseren, plannen, samenwerken en prioriteiten stellen. Net zoals andere professionals binnen en buiten het onderwijs ben je als leraar verantwoordelijk voor de manier waarop je werkt. Als leraar heb je een onderzoekende, resultaat- en ontwikkelingsgerichte houding. Als docent in opleiding krijg je binnen ODW de kans om dit samen met je medestudenten en met je collega's in jouw team te doen.

## Wat betekent dat in de praktijk?

Als docent in opleiding ben je je bewust van je eigen gedrag. Op het gebied van contact maken, taalgebruik, het nakomen van afspraken, samenwerken en zelfreflectie. Jouw werkplekbegeleider zal je begeleiden in een ontwikkeling naar een zelfbewuste professional in het onderwijs. Leren op een opleidingschool is leren in de praktijk. Het geeft jou de mogelijkheid om alles wat je zelf leert weer over te dragen op jouw leerlingen. Samen zorgen we voor een lerende omgeving, waarin leerlingen, docenten in opleiding en de zittende docenten kunnen professionaliseren. Vakinhoudelijk, vakdidactisch en pedagogisch word je, door deel te nemen in de onderwijspraktijk, vanzelf onbewust bekwaam.

## Opleidingsprogramma N1 2023-2024

Datum	Activiteit	Bijzonderheden
<b>RONDE 1</b>		
5-02 (1)	<b>Startbijeenkomst</b> <ul style="list-style-type: none"> <li>- Observeren</li> <li>- Professionele identiteit</li> <li>- Portfoliobegeleiding (door IO)</li> </ul>	Voor deze startbijeenkomst komen alle studenten samen op Stanislascollege Westplantsoen te Delft.
12-02 (2)	Meelopen met WPB Brainstormsessie met SO over taken van docent.	
19-02	<b>VOORJAARSVAKANTIE</b>	
26-02 (3)	Meelopen met WPB	
04-03 (4)	Meelopen met een klas	
11-03 (5)	Meelopen met WPB Vorbereiding transferdag o.l.v. SO	
18-03 (6)	Meelopen met WPB  Reservemoment: Vorbereiding transferdag o.l.v. SO	Roostervrije week HR
25-03 (7)	<b>Transferdag 1</b> <ul style="list-style-type: none"> <li>- In gesprek met leerlingen / andere betrokkenen in het onderwijsveld</li> <li>- Introductie diverse onderwijstypen</li> <li>- Portfoliobegeleiding / intervisie (door IO)</li> </ul>	Voor deze transferdag komen alle studenten samen op CLD Hof van Delft, Obrechtstraat 1 Delft
<b>RONDE 2</b>		
01-04	<b>TWEEDE PAASDAG</b>	
8-04 (8)	Opening op tweede school door SO Meelopen met WPB	
15-04 (9)	Meelopen met WPB	Inleveren pedagogiek N1: Ken je doelgroep
22-04 (10)	Meelopen met een klas	
29-04	<b>MEIVAKANTIE</b>	
06-05	<b>MEIVAKANTIE</b>	
13-05 (11)	Meelopen met WPB  O.l.v. SO opdracht over Executieve functies maken ter voorbereiding op de 2e transferdag.	
20-05	<b>TWEEDE PINKERSTERDAG</b>	

27-05 (12)	<b>Transferdag 2</b> - Executieve functies (inclusief regie op eigen leerproces) - Les openen en les afsluiten, met leerlingparticipatie - Portfoliobegeleiding / intervisie	Voor deze transferdag komen alle studenten samen op ISW Irenestraat in Poeldijk.
03-06 (13)	Meelopen met WPB	
10-06 (14)	Meelopen met WPB Voorbereiding CGI o.l.v. SO Laatste stagedag	
17-06	Toetsweek	<b>INLEVEREN PORTFOLIO  DIDACTIEK N1: LEREN  LESGEVEN</b>
24-06	CGI	Toetsweek HR
01-07	CGI	(Her)toetsweek HR INLEVEREN HERKANSING PORTFOLIO DIDACTIEK N1: LEREN LESGEVEN

## Opgaven niveau 1

Hieronder vind je een keuzebord aan opdrachten. Een viertal opdrachten voer je uit onder begeleiding van de schoolopleider en/of werkplekbegeleider (oranje gekleurd):

- Kernkwadranten
- Voorbereiden interviews
- Een les(onderdeel) geven
- Voorbereiding CGI

Daarnaast zijn er acht optionele opdrachten geformuleerd (groen gekleurd). Tijdens de eerste carouselronde voer je minimaal twee optionele opdrachten uit (dus voor 1 april 2024). Het zijn suggesties van opdrachten. Het is uiteraard ook mogelijk dat je zelf twee of meer opdrachten formuleert waar je gedurende de eerste carouselronde aan wilt werken.

Bij de tweede carouselronde voer je zelf meer de regie. Je bepaalt op basis van jouw ervaringen uit de eerste carouselronde welke opdrachten je nog wilt uitvoeren. Je reflecteert continu op je ontwikkeling als docent en op basis daarvan kies je verdiepende opdrachten. De IO en SO kunnen jou hierbij ondersteunen.

Voor het portfolio verzamel je bewijzen om jouw ontwikkeling aan te tonen. Met bewijzen overtuig je jouw IO en SO dat je bekwaam bent met betrekking tot de leerresultaten (LERs) van niveau 1. Bij elke opdracht staan derhalve LERs tussen haakjes aangegeven.

De deeltijdstudenten kunnen naar wens onderstaande opdrachten gebruiken om hun ontwikkeling aan te tonen.



## Keuzebord

1. Kernkwadranten (pro 1.1 / 2.1)	2.Vorbereitung interviews transferdag (ped. 1.1 / 2.1 / 3.1/ pro. 4.1)	3. Een deel van de les verzorgen (vb. de lesopening) (ped. 1.1 / 2.1 / 3.1 / did. 1.1)
4. Vorbereitung CGI (pro. 1.1/2.1)	5.Optioneel – Onderwijscontext (ped. 4.1 / did. 1.1)	6.Optioneel – Vergadering bijwonen (did. 1.1 / pro. 4.1)
7.Optioneel – Buitenschoolse activiteiten / excursies (ped. 2.1 / did. 1.1)	8.Optioneel – Rollen van de docent observeren (ped. 1.1 / 2.1 / 3.1)	9.Optioneel – Gesprek voorbereiden en voeren met WPB, plus verslaglegging (pro. 1.1 / 4.1)
10.Optioneel – Aansluiten bij de belevingswereld van leerlingen (ped. 1.1 / did. 1.1)	11. Optioneel – Toetsing (did. 3.1)	12.Optioneel – Maak o.b.v. een geobserveerde les een lesplan en verwerk de sleutelbegrippen van Ebbens erin. (ped. 1.1 /2.1)

## Uitwerking opdrachten

- 1) Tijdens de startbijeenkomst ga je aan de slag met professionele identiteit. Je stelt leervragen voor jezelf op en deelt deze met de SO, IO en je medestudenten. Daarnaast ga je aan de slag met het invullen van drie kernkwadranten (waar liggen je kwaliteiten en valkuilen?). Het invulformat voor de kernkwadranten vind je in bijlage 2.
- 2) Op 11 maart (of op 18 maart) bereid je je voor op de 1e transferdag. Je gaat tijdens de afsluiting van de stagedag onder leiding van de schoolopleider interviewvragen voorbereiden die je aan leerlingen kunt stellen over hun identiteitsontwikkeling en over hun cognitieve en seksuele ontwikkeling.  
Daarnaast stel je vragen op over de rol van ouders rondom identiteitsontwikkeling, welke rol de omgeving speelt en welke rol leeftijdsgenoten spelen. De interviews worden in tweetallen afgenomen bij leerlingen. Samen bedenken jullie minimaal 10 interviewvragen.
- 3) Je moet binnen ODW in N1 tenminste een deel van de les verzorgen. Je kunt dan echt pas ervaren hoe het is om voor de klas te staan. Je kunt bijvoorbeeld de les openen, je kunt een stukje zelfstandig werken van de leerlingen begeleiden of je kunt een quiz maken/inzetten waarmee je de lesstof kunt toetsen. Bespreek de les na met de WPB. Wat voor feedback krijg je? Had je deze feedback verwacht? Hoe zou je het de volgende keer aanpakken?
- 4) Voorafgaand aan het CGI lever je je portfolio in. Bovenstaande opdrachten heb je deels verwerkt in je portfolio en laat je ook deels terugkomen in je presentatie. Bij het CGI geef je antwoord op twee vragen: Pas ik bij het beroep? Past het beroep bij mij? Om hier antwoord op te geven verwerk je de volgende onderdelen in je presentatie:
  - De zes rollen van de docent. Welke rol(len) zie je jezelf al uitvoeren? In welke rol(len) wil je je nog meer ontwikkelen? Welke rol(len) vind je echt essentieel voor het beroep van docent en waarom?
  - Drie kernkwadranten waarin jouw kwaliteiten en valkuilen worden belicht in de context van het beroep docent. Welke kwaliteiten komen dus goed van pas als jij docent wordt en welke valkuilen moet je in de gaten houden?
  - Voor wat extra uitdaging; probeer jouw kwaliteiten en valkuilen te koppelen aan de rollen van de docent.
  - Wat is na deze oriënterende stage jouw beeld van de taken en verantwoordelijkheden van een docent? Heeft dit jouw beeld rondom het beroep van een docent veranderd? Zo ja, hoe?
  - Je hebt meerdere scholen bezocht. Bespreek in je presentatie welke type school bij jou past en motiveer waarom (denk aan doelgroep, soort onderwijs, sfeer op de school, je kwaliteiten).

## Uitwerking optionele opdrachten

- 5) Wat is de onderwijscontext van de school waar je nu stageloopt? Je kunt deze vraag onderzoeken door verschillende bronnen te raadplegen (website school, literatuur, interviews met docenten et cetera.). Of is er een onderwijscontext waar je zelf geïnteresseerd in bent (bijvoorbeeld Dalton, Montessori of een Beweeg vmbo/mavo). Motiveer waarom deze onderwijscontext je aanspreekt en onderzoek de mogelijke voor- en nadelen van deze onderwijscontext.

- 6) Vraag of je een keer een vergadering bij mag wonen. Dit kan een sectievergadering zijn, een afdelingsvergadering, een rapportvergadering of misschien wordt er wel een studiedag georganiseerd tijdens jouw stageperiode. Wat valt je op tijdens zo'n vergadering of studiedag? Wordt er een bepaalde structuur gehanteerd, hoe spreken de collega's elkaar aan en wat zijn de gespreksthema's? Verwacht je deze gespreksthema's in het onderwijs of ontbreken er naar jouw idee een aantal?
- 7) Wordt er een excursie verzorgd bij het schoolvak waar je stageloopt? Vraag of je mag deelnemen! Of vraag of je een keer kunt aansluiten bij een buitenschoolse activiteit (bijvoorbeeld theater, debat, boekenclub) Hoe stel jij je op tijdens zo'n excursie. In hoeverre laat je voorbeeldgedrag zien richting de leerlingen? Wanneer vind je het lastig om het goede voorbeeld te laten zien?
- 8) Rollen observeren van de docent. In bijlage 1 vind je de kijkwijzer waarmee je kunt invullen in hoeverre de docent de zes rollen van de docent laat zien. Deze opdracht is zeer nuttig, ook ter voorbereiding voor je CGI.
- 9) Voer een gesprek met je WPB. Waarom is je WPB in het onderwijs gaan werken? Wat vindt de WPB leuk aan zijn werk en wat minder? Bereid het vraagesprek voor en zorg voor een goede verslaglegging.
- 10) Aansluiten bij de belevingswereld van de leerlingen. Dit kun je bijvoorbeeld combineren met een observatieopdracht. In hoeverre sluit de docent aan bij de belevingswereld van de leerlingen? Hoe kan de docent dit verbeteren? Wat voor voorbeelden zou jij bij je vak gebruiken om aan te sluiten bij de belevingswereld?
- 11) Bekijk of je een activiteit kunt ondernemen rondom toetsing. Denk daarbij aan: het helpen nakijken van een toets, surveilleren tijdens een toets, een toets maken. Beschrijf je ervaring rondom deze activiteit. Wat viel je op in zowel positieve als negatieve zin?
- 12) Maak van een geobserveerde les een lesplan. Hoe zou het lesplan van de docent eruit hebben gezien? Relateer je gemaakte lesplan aan de sleutelbegrippen van Ebbens (Effectief leren).

### **Overige informatie**

Raadpleeg de website <https://www.hogeschoolrotterdam.nl/samenwerking/instituten/instituut-voor-lerarenopleidingen/tweedegraads/> voor handleidingen, een format voor je portfolio, en beoordelingsrubrics.

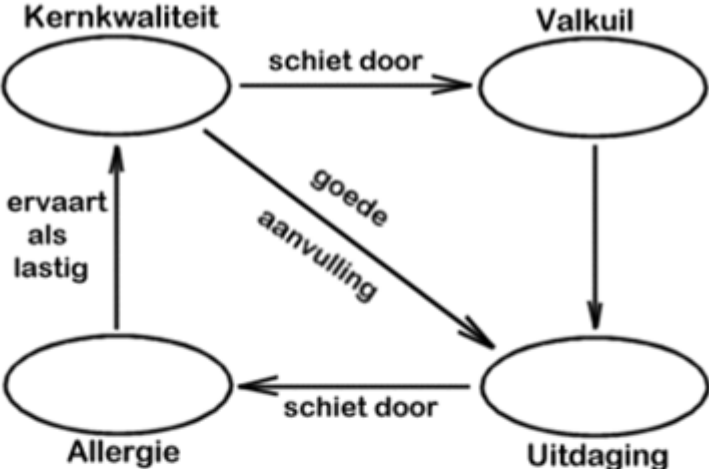
## Bijlage 1 - Kijkwijzer voor observatieopdrachten niveau 1

De zes rollen van de docent:

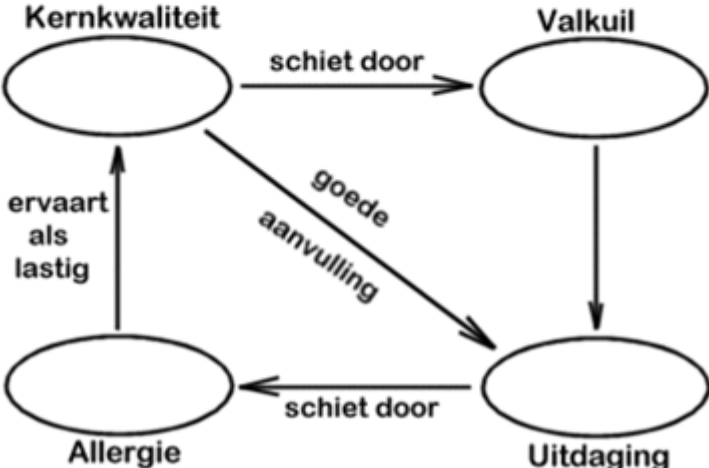
<b>1° rol: GASTHEER: stemt af op leerlingen</b>	++	+	0	opmerking
1. Noem de leerling bij de naam (maakt contact)				
2. Is zichtbaar en duidelijk aanwezig (leiderschapsgedrag)				
3. Geeft het voorbeeld (toegankelijk, benaderbaar, vriendelijk).				
4. Zorgt dat de leerling klaar is om te kunnen starten				
<b>2° rol: PRESENTATOR: vangt en houdt de aandacht vast</b>				
1. Vangt de aandacht van de leerling (1 <sup>e</sup> overtreder).				
2. Kan de aandacht van de leerling gedurende de start van de les vasthouden.				
3. Kondigt het doel en de inhoud van de les aan.				
4. Vertoont leiderschapsgedrag (staat stevig en congruent voor de klas).				
<b>3° rol: DIDACTICUS: geeft instructie en zet leerlingen aan het werk</b>				
1. Motiveert leerling voor de les, de leertaken, het vak door begrijpelijke uitleg.				
2. Geeft de complete instructie met controle.				
3. Zet de leerling snel aan het werk.				
4. Gebruikt passende werkvormen (met samenwerken).				
5. Geeft de leerling zinvol commentaar op zijn werk.				
6. Stoort het leren niet en kijkt hoe er gewerkt wordt.				
7. Geeft les op hun niveau (vraagt niet te veel of te weinig).				
8. Richt zich op leren, laat het zichtbaar/hoorbaar maken.				
<b>4° rol: PEDAGOOG: zorgt voor veiligheid en grijpt in</b>				
1. Zorgt voor een veilige sfeer door het gewenste gedrag te benoemen.				
2. Neemt de leerling serieus, kent ze, toont respect voor leerling.				
3. Corrigeert ongewenst gedrag				
4. Geeft complimenten waar mogelijk en beperkt straf				
5. Laat zijn gevoelens zien (kan beheerst boos worden)				
6. Identificeert probleemgedrag snel en accuraat en reageert erop				

7. Hanteert de voor ieder bekende normen/regels rechtvaardig				
8. Laat leerling delen in verantwoordelijkheden				
<b>5<sup>e</sup> rol: AFSLUITER: sluit de les goed af</b>				
1. Sluit de les op tijd af, laat opruimen en inpakken.				
2. Geeft duidelijke instructie over het gewenste gedrag van leerling				
3. Rondt de les inhoudelijk af door een samenvatting/overzicht van de les				
4. Evalueert de les procesmatig				
<b>6<sup>e</sup> rol: DE COACH: weet de leerling te coachen</b>				
1. Je ziet/hoort dat de leerkracht goed kent (achtergrond, etc).				
2. De leerkracht vertoont coachend leiderschapsgedrag.				
3. De leerkracht geeft geen antwoorden in dialogen met leerlingen, maar stelt vooral vragen.				
4. De leerkracht vraagt regelmatig wat de leerling wil gaan leren, welke stappen hij gaat zetten, etc.				
5. Tijdens de lesafsluiting laat de leerkracht de leerling reflecteren op de leerdoelen, hoe die bereikt zijn en wat de volgende stap zou kunnen zijn.				
6. De leerkracht laat zien dat hij goed op de hoogte is van verschillen tussen de leerlingen; speelt daar op in.				

Bijlage 2 – Kernkwadranten



Kwaliteit 2.



<b>Kernkwaliteit</b>	<b>Valkuil</b>	<b>Allergie</b>	<b>Uitdaging</b>
Aanpassingsvermogen	Onderdanigheid	Dictatoriaal	Initiatief
Analytisch	Gevoelsarm	Sentimenteel	Gevoelig
Behoedzaamheid	Besluiteloosheid	Onbezonnenheid	Slagvaardigheid
Behulpzaam	Oppoffering	Egoïsme	Autonomie
Bescheidenheid	Onzichtbaarheid	Arrogant	Profileren
Betrouwbaar	Saai	Arbitrair	Innovatief
Bondigheid	Ongenuanceerd	Langdradig	Tact
Consequent	Star	Met alle winden meewaaien	Flexibel
Creativiteit	Chaos	Bureaucratie	Discipline
Daadkracht	Drammerigheid	Passiviteit	Geduld
Diplomatie	Afstandelijkheid	Arrogantie	Confronteren
Empathie	Sentimenteel	Afstandelijkheid	Beschouwen
Enthousiasme	Impulsiviteit	Pessimisme	Realisme
Eerlijkheid	Botheid	Manipulatie	Tact
Flexibiliteit	Zwabberigheid	Dogmatisch	Standvastigheid
Gedrevenheid	Fanatisme	Passiviteit	Nuchterheid
Gedisciplineerd	Starheid	Chaos	Flexibiliteit
Geduldig	Passief	Drammerig	Daadkrachtig
Gehoorzaam	Slaafs	Eigenzinnig	Autonom
Gereserveerdheid	Afstandelijkheid	Arrogantie	Zelfverzekerdheid
Gevoeligheid	Opgefokt	Kilheid	Gereserveerdheid
Gul	Verkwistend	Kreterig	Verstandig
Improvisatie	Chaos	Onverbiddelijkheid	Doeltreffendheid
Inlevingsvermogen	Oppoffering	Nonchalance	Loslaten
Krachtig	Agressief	Passief	Terughoudend
Luisteren	Passiviteit	Dominant	Assertiviteit
Nauwkeurigheid	Perfectionisme	Chaos	Flexibiliteit
Nuchterheid	Afstandelijkheid	Zweverigheid	Meelevendheid
Ontvankelijkheid	Afwachtend	Ongenuanceerdheid	Stelling nemen
Optimistisch	Naïviteit	Pessimisme	Alert
Overtuigen	Fanatiek	Laisser-fair	Hulpvaardig
Realisme	Onverschilligheid	Naïviteit	Openhartigheid
Rust	Traagheid	Opgefokt	Energiek
Stiptheid	Opgefokt	Gemakzucht	Relaxedheid
Verantwoordelijkheid nemen	Overbelast raken	Slachtoffer	Hulp vragen
Verdraagzaamheid	Conflict vermijdend	Ongenaakbaarheid	Strijdlust
Vriendelijk	Braafheid	Genadeloosheid	Lef
Vrijgevig	Grenzeloos	Egoïsme	Grenzen stellen
Weloverwogen	Twijfelen	Arrogant	Zelfverzekerdheid
Zelfstandig	Eenzaam	Afhankelijk	Teamwerk
Zelfverzekerd	Arrogant	Middelmatig	Bescheiden
Zorgvuldig	Pietluttigheid	Nonchalance	Losheid
Zorgzaamheid	Betutteling	Onverschilligheid	Loslaten

### **Hoe kun je jouw kernkwaliteiten herkennen?**

Bovenstaande lijst geeft een aantal voorbeelden van veelvoorkomende combinaties kernkwaliteiten, valkuilen, allergieën en uitdagingen. Het mooiste is natuurlijk om ze bij jezelf te ontdekken en er een kernkwadrant van te maken.

Over het algemeen kunnen de meeste mensen wel één of meerdere (kern)kwaliteiten van zichzelf benoemen. Mocht je vastlopen dan kunnen de volgende vragen je hierbij helpen:

- Wat waarderen anderen in mij?
- Wat vind ik heel gewoon om te doen?
- Wat moedig ik anderen aan om te doen, waar stimuleer ik anderen in, of wat eis ik van anderen?

### **Valkuilen zijn te achterhalen door**

- Wat verwijten anderen mij vaak?
- Wat doe ik als ik onder druk sta of gestrest ben?
- Welk gedrag rechtvaardig ik van mijzelf?

### **Uitdagingen zijn te achterhalen door**

- Welke kwaliteit mis ik in mijzelf of doe ik te weinig?
- Wat wensen anderen mij toe?
- Waar heb ik bewondering voor?

### **Allergieën kun je achterhalen door**

- Welk gedrag (van anderen) heb ik een hekel aan, minacht ik, of word ik boos om?
- Welk gedrag zou je bij jezelf verafschuwen?
- Waar vinden anderen je te veel over opwinden?



